

アサヒ

No. **69**
2015.1

だより

- P2 に～ぬふあ星
- P3 仕入先紹介
- P3 社員紹介
- P4 経営塾
- P4 社内情報
- P5 社内情報
- P6 ふれあい広場



 ASAHI

— 今回の表紙:平成27年仕事始め式にて —

景気づけの三三七拍子を発声する牧野裕人さん・宮城尚弘さん・屋宜宏弥さん・喜屋武哲弘さん。

(2015年1月5日撮影)



新しい年を迎えて — 今年こそ一歩々、着実に —

代表取締役社長 福重 勉

明けましておめでとうございます。爽やかな新年をお迎えされていることとお慶び申し上げます。旧年中は大変お世話になり有難うございました。本年もどうぞ宜しくお願い申し上げます。

平成27年は、「未年」です。「未」は字義が「味」(み:「あじ」)であり、草木の果実がいよいよ熟し、丁度滋養溢れた状態になることを指しているといわれております。その後に分かりやすくする為に動物の「羊」の字が当てられました。羊はめでたい善良な動物であり、同じ行動を取って大勢で暮らす事から、「群」の漢字は羊から作られたということです。群れなす羊は家族の安泰を示し、いつまでも平和に暮らす事を意味しているそうです。

今年には2015年です。いつの時代でも課題はたくさんあります。そのたくさんある課題の中で、最重要課題と位置づけ、2年前に経済の立て直しを掲げて始動したアベノミクスの政策も息が切れそうではと感じております。このアベノミクス対策でマスコミが常々報道していることは、大企業(資本金10億円以上)は、各国との金融、商材、その他の取引で、まずまずの業績を確保しているという報道です。

しかし、中小企業の景気はというと、報道各社の世論調査の結果から景気が良くなっていると実感を持っている会社は、

ほぼゼロ%に近いのではという報道、もう一つは、製造コストや仕入れコストは上昇しても販売価格は、そう簡単には変わっていないという報道です。これは、何を意味しているのか?結果として、中小企業は厳しく、消費者レベルでは、何も変わっていないということでした。

さて、今年の私どもの取り組みとしましては、最重要課題である社員の能力の向上、得意先との信頼関係の再構築に取り組んで参ります。社員の意識改革を最優先に、各資格の取得と常に仕入れ先及び社会の状況を入手し、それらにいち早く対応できる社員の育成ができたかと考えております。

又、会社の規定・ルール・約束事等の見直しにも取り組んで参ります。アサヒは創業五十数年経ちますが、創業当時に作られた諸規定等が現在の状況に合致しているか、検討を加えて参ります。社員の働きやすい、働き甲斐のある会社にする事により、仕入れ先、得意先等との信頼関係がより強固に構築できればと考えます。今年こそ、私共もしっかり自分たちの足元を見ながら、現在より一歩でも前進して参ります。新春を迎えるに当たり、本年も皆様方の倍旧のご指導・ご鞭撻を賜りますようお願い申し上げます、挨拶と致します。

仕入先紹介

沖縄東芝株式会社様

新任のご挨拶 沖縄東芝株式会社 代表取締役社長



TOSHIBA
Leading Innovation >>>

新代表取締役社長
荒木 俊輝
(あらかき としてる)

明けましておめでとーございませす。沖縄東芝の荒木俊輝(あらきとしてる)でございます。日頃より格別のご厚情を賜り厚くお礼申し上げます。

昨年6月末、それまで33年3か月勤めた(株)東芝を退職し7月より沖縄東芝にて勤務しております。

私は昭和33年12月、新選組の屯所があった京都市・壬生(みぶ)で生まれ育ち、現在56歳になります。趣味としては小学校2年で出会ったサッカーにはまり、大学までサッカー部に所属し毎日ボールを蹴っております。また、18歳より乗り始めたバイクでは日本全国を巡り、沖縄に来てついに自分のバイクで47都道府県を走破するに至りました。一方、仕事の関係では昭和56年に東京芝浦電気(現(株)東芝)に入社、東京本社を核に九州、関西、中国の3支社で勤務致しました。職種は東芝グループのあらゆる商品・システムをお客様に提案し、お客様との信頼関係を醸成する総合営業部門にありました。

沖縄には九州支社(福岡市)勤務の20代の時によく来ておりましたが、30年が経ち大きく変わった部分(モノレール、高速道路や新都心)と変わらず昔の沖縄のままの部分とがうまく混在していると感じております。また、沖縄の島全体が非常に活気に満ち溢れていると実感しており、仕事面でもやりがいのある場所だと思っております。弊社は昭和40年、家電卸売としてスタートした沖縄東芝商品販売(株)の設立から今年で50年を迎えます。また沖縄東芝として家電事業にプラス照明・空調等の施設電気品、パソコンやサーバー事業を統合してから20年が経とうとしております。これまで地域のお役に立つべく地場企業としての事業を積み重ねてまいりましたが、今後も(株)アサヒ様と手を携え、一層地元貢献に重点を置いてまいりたいと存じますので、引き続きのご指導ご鞭撻をよろしくお願い申し上げます。



沖縄東芝社屋

社員紹介



ナカソネ レイミ
名前 仲宗根 玲美
出身地 豊見城市
入社日 2014.4.1
所属 本社 総務課
趣味 フラッシュ暗算(1ケタ)笑
好きな食べ物 ぜんざい、柿

- Q1.性格を一言でいうと?
人見知り
- Q2.口癖は?
あれ!?
- Q3.あなたのセールスポイントは?
日々笑顔で過ごすこと
- Q4.休みの日は何してる?
食の旅、カフェでゆんたく
- Q5.得意料理は?
ナーベラーの味噌煮
- Q6.自己PRをお願いします
まだまだ未熟な面も多々ありますが、日々学び成長していきますので宜しくお願い致します。



オオミヤマ シュウタ
名前 大見謝 卓
出身地 那覇市
入社日 2014.4.1
所属 宜野湾営業所 営業
趣味 バスケット
好きな食べ物 ステーキ

- Q1.性格を一言でいうと?
飽き性
- Q2.口癖は?
お腹空いた
- Q3.ストレス解消法は?
バイクツーリング
- Q4.俺イケてるじゃんと思う所は?
肩幅
- Q5.私、実は〇〇なんです
かなりのシャイです
- Q6.自己PRをお願いします
まだまだ未熟者ですが1日も早く一人前になれるように頑張りますので今後も宜しくお願いします。

干支からみる!! “ありんくりん”

干支は十干と十二支を組み合わせたもので、2015年の干支は、乙未（きのとひつじ）

十二支の「未」とは？



- ◆ 十二支の8番目で、未の月は旧暦6月
- ◆ 未の方位は南南西（正しくは南南西よりやや北寄り）
- ◆ 未の刻とは、午後2時および前後2時間
- ◆ 「未」という字は、枝が茂っている木の形で、まだ枝が伸びきっていない部分を描いたもの。本来の読みは「み」。未来、未熟、未明、未満などのことばがあります。

今年の年男・年女は次の年の生まれ年の方

～2015年の誕生日で「未年」生まれの方の年齢～

- 大正 8年(1919) 96歳 / 昭和 6年(1931) 84歳
- 昭和18年(1943) 72歳 / 昭和30年(1955) 60歳
- 昭和42年(1967) 48歳 / 昭和54年(1979) 36歳
- 平成 3年(1991) 24歳
- 平成15年(2003) 12歳



未(ひつじ)にまつわることわざ、慣用句

千羊の皮は一狐の腋(えき)に如(し)かず

羊の毛皮を千枚そろえても高価な狐の脇から取れるひとつまみの毛に及ばないことから、多くの凡人が集まっても1人の賢者にはかなわないたとえ

There is a black Sheep in every flock.

羊の群れの中には黒い羊もいる

Set the wolf to keep the sheep.

狼に羊の番をさせる

羊頭狗肉(ようとうくにく)

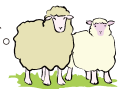
羊の頭を看板にして実際には犬の肉を売っているということから、見かけと中身が一致しないこと。また見かけに騙されるなどという訓え

多岐亡羊(たきぼうよう) 亡羊乃嘆(ぼうようのたん)

枝分かれの多い道へ逃げこんだ羊を見失ったことから、選択肢が多いと迷いが多く目的を見失いやすい、また学問の道の複雑さや難しさにたとえられる

「未年」生まれの性格～穏やかで、優しい!～

未年の方の性格は、穏やかで人情家。頑固ともいえる芯の強さを持ち、おとなしそうでありながらファイトがあるとされています。組織の中では補佐役や参謀役、あるいは女房役として裏方的な役割や仕事をなさると才覚を表すとも。また、群れをなす“羊”は家族の安泰を意味しており財テクなどの才を持つともいわれ財を成すことに向いた方も多いようです。



「未年」生まれの「守り本尊」は？

各人の生まれ年(十二支)によって守護してくれる仏様が定まっている「守り本尊」。

沖縄でも、昔から健康・安全・繁栄を自分の生まれ年(十二支)の守り本尊へお参りする習慣があります。2015年の干支「未」および「申」の守護仏(大日如来)を祀っているのが、首里の盛光寺。

今年、年男・年女にあたる方は、ご自分の干支にあたる寺まわり(テラマーイ)をなさってはいかがでしょうか。



- 10位 || 福重勉(アサヒ) 98.1
 - 9位 || 真栄田力(沖縄日立) 97.8
 - 8位 || 池宮清(沖縄丸一) 96.8
 - 7位 || 福山朝秀(アサヒ) 96.3
 - 6位 || 山田毅(アサヒ) 93.6
 - 5位 || 上原幸弘(アサヒ) 93.3
 - 4位 || 村山峰治(遠藤OB) 92.2
 - 3位 || 山城亮(アサヒ) 89.3
 - 2位 || 吉田修(海邦物産) 89.2
 - 1位 || 嶋田隆之(沖縄東芝) 88.5
- 平成26年年間成績(6回以上参加者・平均スコア)

12月度アサヒコンペは悪天候のため中止となりました。

- ▽ドラゴン || 山城亮?・山田毅・上原幸弘(以上アサヒ)
 - ▽ニアピン || 山田毅(アサヒ)・石本孝利(遠藤照明)・真栄田力(沖縄日立)
 - ▽2位 || 山田毅(アサヒ) G 90 H 6
 - ▽3位 || 山城亮(アサヒ) G 92 H 8
 - ▽優勝 || 村山峰治(遠藤OB) G 89 H 11 N 78
- (沖縄国際ゴルフパー72)

11月度



意識改革と実行力を

平成27年アサヒ新年会

アサヒは1月8日(木)本社6階にて新年会を行いました。

福重社長は「中小企業で景気が良くなっていると実感している企業はほとんどない状態、製造・仕入コストは上昇しても販売価格に転嫁できないのが原因ではないだろうか。私も業界でもますます価格競争が激化すると思います。そこで今年は五つの“シン”を実践していきたいと考えます。

- ① 新規(増客)
- ② 深耕(シェアアップ)
- ③ 信頼(お客様満足)
- ④ 進化(自ら変わる)
- ⑤ 真価(結果を問う)

この五つを実践するためにはまず、私共の意識改革と実行力が必要となります。..すぐやる、必ずやる、出来るまでやる、という言葉があります。この言葉の意味を重く、深く考え実践したいと思います。||写真

続いて上原常務の乾杯で懇親会が始まり、クイズやビンゴで盛り上がりましました。営業マンによる景気付けを行い最後に室常務の三本締めで中締めとなりました。



年男・年女の抱負



営業3部部長 渡慶次 朗さん 昭和30年5月3日生

未年の人は芯が強く負けず嫌いの頑張り屋と言われておりますが、長い間会社社員として勤める事が出来たのも家族の応援とお世話になった多くの方々のおかげがあったお陰と感謝しております。今年には自分自身健康に気をつけて、廻りの多くの人と家族にお礼の出来る青年に行きます。



中部営業所所長 當真 信之さん 昭和42年6月29日生

1頭の狼に率いられた百頭の羊の群れは、1頭の羊に率いられた百頭の狼の群れにまさる。」とあります、生まれ年は未ですが狼のような気迫で強いリーダーシップを発揮していきたいと思えます。



中部営業所主任 仲村 起嗣さん 昭和42年10月26日生

2015年、年男という事で第一に健康の面を考えて不摂生をつしめ、食事に気を使い週1回の運動を行い、仕事により一層チャレンジして後輩の指導に努めます。



名護営業所営業 根路路 国克さん 平成3年8月18日生

未年の性格は羊が群れで行動するように、単独労働よりも組織の中に居る方が安心できる個性を発揮できる性格のようです。私もアサヒという組織の中で個性を発揮しお客様に好かれる営業マンを目指します。また、去年の10月に営業マンになりましたので更に商品知識を高め、お客様からの質問に正確・迅速にお答え出来る様に頑張ります。



名護営業所店頭 大城 稚夏さん 平成3年5月24日生

今年で4年目になり、教わる側から、教える立場に変わりました。会話下手で、伝わらない事も多々ありましたが、上司、同僚、お客様に支えて頂きました。今年も、干支である羊のように穏やか・笑顔・明るくそして今年も健康で過ごし、日々学びながらまた、プライベートも楽しみ、充実した1年にしていきたいと思います。



本社業務課 佐久間 仁美さん 平成3年8月27日生

専門学校を卒業し、学生気分もようやく抜けてきて、日々仕事中心の生活になじんできた気がします。まだまだ知識不足の部分がありまです。今年も、スキルアップを目指し仕事を一つひとつこなしながら、更に人間的にも成長してゆく事を、私の抱負したいと思いますので宜しくお願い致します。



本社業務課 砂川 璃乃さん 平成3年12月23日生

早いもので、入社してあつという間に3年が経ちました。成長を感じる面もあれば、まだまだ未熟だと感じる面も多々あり、精進の日々です。今年も年女として新たな気持ちで、初心を忘れず取り組んで参りたいと思えます。



八重山営業所管理 本若 孝充さん 平成3年10月27日生

羊は群れて草を食べ、モフモフしていかわいイメーじがあります。私自身もシシギスカーが好きで愛嬌がありとても良く似ています。現代社会において周りと協力し合えないかれば、自分を守る事も成長する事も出来ないと思えます。今年も、仕事プライベートでも一期一会を大事にして成長できる年にしていきたいと思います。

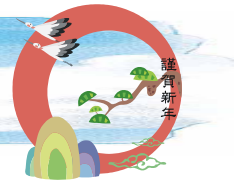


本社管理配送課 棚原 伸一さん 平成3年8月18日生

早いもので入社して8カ月が過ぎました。イメージよく入社1年目の年に年男にあたりたいです。自分のモチベーションを日々成長を心がけ、自分自身どこかで向上していると感じる充実した1年にしていきます。未の様に情に厚く親切にやさしい笑顔も忘れず、失敗を恐れることなく何事も前向きに考え頑張ります。



ふれあい広場



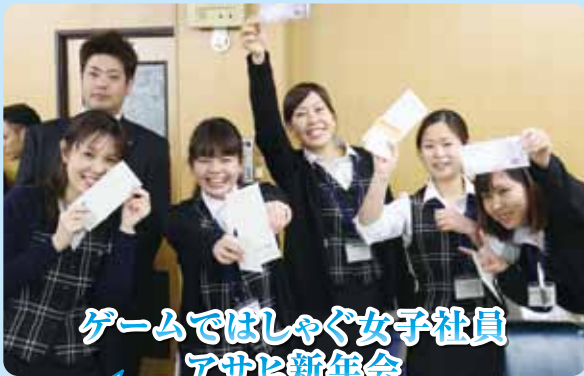
**全社員が揃い今年を締めくくる
平成26年株式会社アサヒ忘年会**

11月29日(土) ホテルオーシャンにて互助会主催の忘年会が行われました。新入社員からの出し物もありとても盛り上がりました。



**初祈祷
アサヒのスタートはここから始まる**

1月5日(月) 管理職の方々が集まり波之上宮幣殿にて初祈祷を行い、商売繁盛・交通安全・健康を祈願しました。



**ゲームではしゃぐ女子社員
アサヒ新年会**

1月8日(木) 本社6階にて平成27年社内新年会を行いました。年男・年女の方々は今年の抱負を述べ、全社員で食事やクイズ・ビンゴゲームを楽しんだ。



**定年退職おめでとうございます!!!
座間味薫さん34年間お疲れ様でした!!!**

中部営業所管理課課長の座間味薫さんが、平成26年12月31日付で定年退職し、現在は嘱託社員として勤務しております。座間味課長、お疲れ様でした。

編集後記

あけましておめでとうございます。皆さま、初詣にはいかれましたか？ 新年のスタートという事もありますので、足をはこびながら今年の目標を決めてみてはいかがでしょうか。
(宮良杏奈)

★第68号クイズ当選者★

- ① K・Nさん(社員)
 - ② R・Mさん(仕入先)
- おめでとうございます♪

クイズの締切

2015年2月末日必着

メール asahi-dayori@kkasahi.co.jp

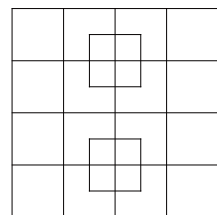
《応募方法》

FA Xまたはメールでご応募下さい。お名前、勤務先名とご住所をお書きください。正解者の中から抽選で5名様にギフトカードを差し上げます。

FA X 098-8633-3044

クイズ

左の図に正方形はいくつあるでしょうか？



【前回クイズの答え】
【最後はかごと取ったのかごには一つリンゴがある】